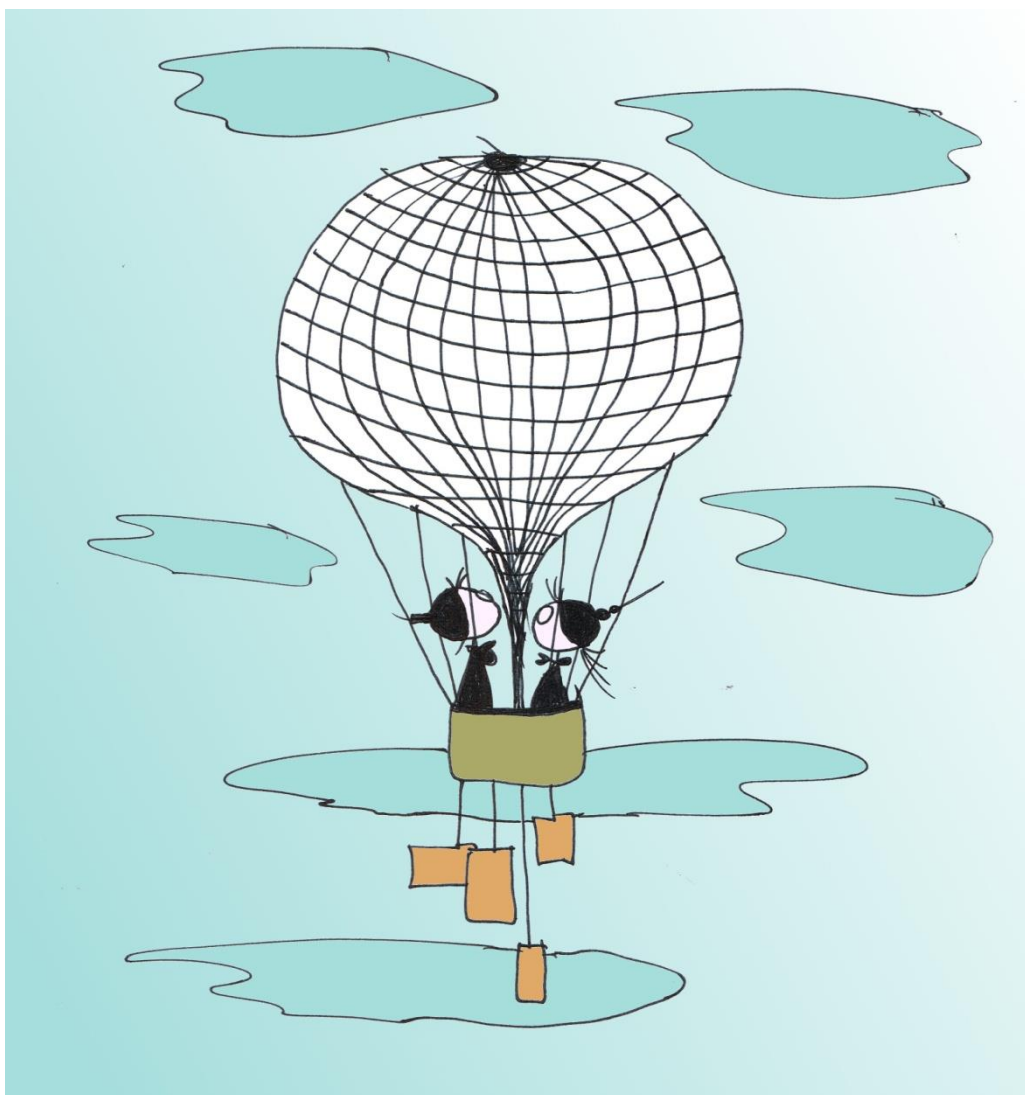


**KSZTAŁTOWANIE WŁAŚCIWYCH POSTAW  
U UCZNIÓW: KREATYWNOŚCI, INNOWACYJNOŚCI  
I PRACY ZESPOŁOWEJ**



Autor: Powiatowy Ośrodek Doskonalenia Nauczycieli w Kluczborku

Rysunki: Danuta Sterna

Strona | 2

Wydawca:

Fundacja Centrum Edukacji Obywatelskiej

ul. Noakowskiego 10/1

00-666 Warszawa

[www.ceo.org.pl](http://www.ceo.org.pl)

## Spis treści

<b>Wstęp</b> .....	<b>4</b>
<b>I. KOMPETENCJE KUCZOWE</b> .....	<b>5</b>
1. Co to są kompetencje kluczowe? .....	5
2. Dlaczego trzeba kształtować u uczniów kompetencje kluczowe? .....	6
3. Kompetencje kluczowe a Europejskie Ramy Kwalifikacji? .....	9
4. Jak rozmieść Inicjatywność i przedsiębiorczość wg Europejskich Ramach Kwalifikacji? .....	15
5. Kreatywność, innowacyjność i praca zespołowa a nowa podstawa programowa?.....	17
6. Co jest niezbędne i co sprzyja kształceniu i rozwijaniu opisywanych kompetencji kluczowych?.....	24
<b>II. PRACA Z DYREKTOREM I GRUPĄ NAUCZYCIELI – proces     wspomagania szkoły</b> .....	<b>41</b>
1. Wspomaganie szkoły – dobra praktyka 1.....	41
2. Diagnoza – podstawa dobrego wspomagania - dobra praktyka 2.....	51
<b>III. BIBLIOGRAFIA</b> .....	<b>59</b>

## WSTĘP

Adresatami niniejszego *Poradnika* są osoby zaangażowane we wspomaganie szkół i placówek, a przede wszystkim – osoby pełniące role asystentów szkół i placówek. Ta odpowiedzialna rola wymaga różnorodnych umiejętności umożliwiającym sprostanie licznym zadaniom wynikającym z potrzeb. Jakość wspomaganie tej formy doskonalenia w dużej mierze zależy od kompetencji osoby wspomagającej. Opracowanie to ma na celu pomoc w poprowadzeniu wspomaganie szkoły/placówki w zakresie kształtowania i rozwijania kreatywności, innowacyjności i pracy zespołowej uczniów.

Poradnik w pierwszej kolejności wyjaśnia zasadność kształtowania kompetencji kluczowych od najmłodszych lat, na każdym etapie edukacyjnym.

Mamy tu zalecenia wynikające z przepisów prawa, nie tylko polskiego, ale też europejskiego. Nie do przecenienia są także wnioski wynikające z badań na temat potrzeb rynku pracy w dobie dynamicznego rozwoju ekonomicznego i gospodarczego.

Ponadto *Poradnik* charakteryzuje kompetencje kluczowe takie jak inicjatywność i przedsiębiorczość, które wymagają umiejętności kreatywności, innowacyjności i pracy zespołowej.

Działalność edukacyjna szkoły musi uwzględniać kształtowanie kompetencji kluczowych, a nabycie ich przez uczniów jest celem nadrzędnym edukacji. Nie ma w szkole dodatkowych godzin na realizację tego celu ani specjalnych przedmiotów.

Dlatego też *Poradnik* zawiera przykłady działań szkolnych, które mogą być wdrożone „przy okazji realizacji podstawy programowej”.

*Poradnik* ten pomoże także uświadomić twórcom procesu edukacyjnego, tj. dyrektorom i nauczycielom, że w naszym, dobrze pojętym, interesie jest przygotować następne pokolenie do dobrego funkcjonowania w przyszłym świecie - świecie, którego nie znamy.

W końcowej części poradnika znajduje się opis dobrych praktyk, które opisują realne (bo sprawdzone) sposoby wspomagania (dobra praktyka 1)) oraz przeprowadzenia szczegółowej diagnozy sytuacji szkolnej (dobra praktyka 2).

## **I. KOMPETENCJE KUCZOWE**

### **1. Co to są kompetencje kluczowe?**

Kompetencje kluczowe stanowią połączenie wiedzy, umiejętności i postaw uważanych za niezbędne dla potrzeb samorealizacji i rozwoju osobistego, aktywnego obywatelstwa, integracji społecznej oraz zatrudnienia.

Po raz pierwszy termin „kompetencje kluczowe” został sformułowany na Sympozjum Rady Europy w lutym 1996 roku w Bernie. Uczestniczki i uczestnicy starali się znaleźć odpowiedź na pytanie:

Jakie kompetencje są najważniejsze dla wszystkich młodych Europejczyków i dla budowania wspólnej Europy?

Wynikiem ich pracy było opisanie wielu potrzebnych Europejczykom kompetencji, z których po przeprowadzeniu rankingu wyodrębniono następujące: uczenie się, myślenie, poszukiwanie, doskonalenie się, komunikowanie się, współpraca, działanie.

## **2. Dlaczego trzeba kształtować u uczniów kompetencje kluczowe?**

Takie pytanie trzeba zadawać przy każdej nadarzającej się okazji wszystkim tym, którzy mają wpływ na kształtowanie młodego pokolenia. Uzmysłowanie tej właśnie konieczności spowoduje bardziej świadome kierowanie rozwojem przyszłego pokolenia – dziś uczniów, jutro ludzi pracujących - kreujących przyszłość. Przyszłość, w której my - terażniejsi pracujący - będziemy korzystać z efektów naszej pracy czyli naszych absolwentów. Wydaje się to być skomplikowane, ale jest dość proste.

Otóż kształtujemy pokolenie ludzi, którzy nas zastąpią, będą w sklepach, urzędach, aptekach, na uczelniach, szkołach, w polityce,... Od tego, jak ich do tych ról przygotujemy, zależy będzie, jak oni sobie poradzą we wciąż zmieniającej się rzeczywistości. I dla nas to też nie jest bez znaczenia.

### **Sięgnijmy wstecz...**

Systemy edukacji powstał w XIX wieku, gdy rozwijały się fabryki i zakłady, w których zatrudniani byli ludzie do obsługi maszyn i urządzeń, do wykonywania jednakowych czynności, niewymagających myślenia – liczył się tylko efekt w postaci ilości wykonanych sztuk. A szkoła miała takich ludzi „wyprodukować”. Musieli być zdyscyplinowani i posłuszni.

## **A dziś...?**

Rzeczywistość się zmieniała, czas ludzi wykonujących polecenia już minął, zastąpiły ich maszyny i komputery. Dziś potrzeba ludzi, który potrafią „wymyślać” to, co jest potrzebne współczesnemu człowiekowi i tworzyć/konstruować to, co jest odpowiedzią na te potrzeby.

## **A jutro...?**

Byłoby łatwo, gdyby przyszłość była przewidywalna, gdyby „świat” nie zmieniał się w tak szybkim tempie. Do jakiego świata dzisiejsza szkoła ma przygotować uczniów? By odpowiedzieć na te i im podobne pytania trzeba gruntownej refleksji nad szkołą, nad umiejętnościami absolwentów szkół, nad ich szansą sprostania oczekiwaniom rynku pracy. Bardzo trafne wydają się tu być słowa:

„Nadchodzący czas, to czas umysłowego pracownika,  
który oprócz formalnego wykształcenia  
posiada umiejętność praktycznego stosowania wiedzy  
oraz nawyk nieustannego uczenia się.”

/PETER DRUKER/

**Co to znaczy?** Odpowiedzi znajdujemy w oczekiwaniach pracodawców wobec przyszłych pracowników. Według nich najbardziej potrzebni są ludzie, którzy: myślą twórczo i krytycznie, mają własne pomysły i są w stanie je realizować, znajdują

rozwiązania, a nie wykonują polecenia, potrafią współpracować, dostosować się do zmieniających się okoliczności, są gotowi też je kształtować.

Potwierdzają to także dane z raportu „Dwa światy” (2014)<sup>1</sup>. Stwierdzono w nim, że pracodawcy zwracają szczególną uwagę na pracę zespołową, kreatywność i innowacyjność. Z tego samego raportu wynika, że młodym pracownikom brakuje (wg pracodawców) doświadczenia spoza branży (54%), doświadczenia w branży (53%), zarządzania sobą w czasie (41%), wielozadaniowości (39%), radzenia sobie ze stresem (39%), radzenie sobie w zaskakujących sytuacjach (35%), świadomość mocnych i słabych stron (29%).

Wyniki innych badań (*Foresight kadr nowoczesnej gospodarki, 2009, Polska Agencja Rozwoju Przedsiębiorczości FutureWorkSkills2020, Institute for the Future for the University of Phoenix Research Institute*), doprowadziły do opisu kluczowych kompetencji nowego modelu organizacji. Są to:

- 1) „Uczenie się i crossowanie umiejętności (przekwalifikowanie się, mobilność, elastyczność, specjalizacja w jednej dziedzinie i szeroka wiedza z pozostałych);
- 2) Praca w wirtualnych zespołach (umiejętności interpersonalne, umiejętności cyfrowe, samodyscyplina);
- 3) Praca w międzynarodowym środowisku (znajomości języków obcych, umiejętności interpersonalne, otwartość, komunikatywność, czy umiejętność pracy w zespole);
- 4) Praca w szumie informacyjnym (analiza, synteza, interpretacja, prezentacja);

<sup>1</sup> [http://www.outsourcingportal.eu/pl/userfiles/image/raporty/2013/11\\_listopad/26/pracodawca.pdf](http://www.outsourcingportal.eu/pl/userfiles/image/raporty/2013/11_listopad/26/pracodawca.pdf)  
(13.11.2017 22.53)



5) Programowanie (kreatywne, innowacyjne myślenie).”<sup>2</sup>

Biorąc pod uwagę powyższe otrzymujemy model przyszłego pracownika, absolwenta naszych szkół, który ma szansę pracy wg nowego modelu organizacji.

Strona | 9

Zadać trzeba sobie pytanie, w jakim stopniu każdy z nas stwarza sytuacje, które kształtują takie cechy i umiejętności u naszych uczniów? Jak się ma do tego podstawa programowa?

### 3. Kompetencje kluczowe a Europejskie Ramy Kwalifikacji?

Nad zagadnieniami sprostania potrzebom rynku pracy będącego efektem dynamicznie rozwijającej się gospodarki poprzez globalizację, postęp techniczny czy ekspansję informatyki, dyskutowano już podczas Sympozjum Rady Europy w lutym 1996 roku i formułowano odpowiedzi na pytanie: Jakie kompetencje są najważniejsze dla wszystkich młodych Europejczyków i dla budowania wspólnej Europy?

Gdy w Polsce rozpoczęto przygotowania do reformy systemu edukacji w 1998 roku, kompetencje kluczowe sformułowane w Bernie znalazły odzwierciedlenie w ówczesnej podstawie programowej kształcenia ogólnego dla sześcioletnich szkół podstawowych i gimnazjów <sup>3</sup>.

---

<sup>2</sup> <https://www.ore.edu.pl/materialy-do-pobrania/category/314-prezentacje-z-konferencji-podsumowujacych-projekt-wrzesien-2015-r?download=3402:prezentacja-rozwijanie-kompetencji-kluczowych-uczniow>

<sup>3</sup> Załącznik nr1 do rozporządzenia Ministra Edukacji Narodowej z dnia 15 lutego 1999 r. (poz. 129).

Czytamy tam: „W szkole uczniowie powinni kształcić swoje umiejętności wykorzystywania zdobywanej wiedzy, aby w ten sposób lepiej przygotować się do pracy w warunkach współczesnego świata. Nauczyciele stwarzają uczniom warunki do nabywania następujących umiejętności:

1. Planowania, organizowania i oceniania własnej nauki, przyjmowania za nią coraz większej odpowiedzialności;
2. Skutecznego porozumiewania się w różnych sytuacjach, prezentacji własnego punktu widzenia i uwzględniania poglądów innych ludzi, poprawnego posługiwania się językiem ojczystym, przygotowania do publicznych wystąpień;
3. Efektywnego współdziałania w zespole i pracy w grupie, budowania więzi międzyludzkich, podejmowania indywidualnych i grupowych decyzji, skutecznego działania na gruncie zachowania obowiązujących norm;
4. Rozwiązywania problemów w twórczy sposób;
5. Poszukiwania, porządkowania i wykorzystywania informacji z różnych źródeł oraz efektywnego posługiwania się technologią informacyjną;
6. Odnoszenia do praktyki zdobytej wiedzy oraz tworzenia potrzebnych doświadczeń i nawyków;
7. Rozwijania sprawności umysłowych oraz osobistych zainteresowań;

8. Pryswajania sobie metod i technik negocjacyjnego rozwiązywania konfliktów i problemów społecznych.”<sup>4</sup>

W 2002 roku nastąpiła zmiana podstawy programowej<sup>5</sup>, ale nie wprowadziła żadnych zmian w sformułowanych umiejętnościach.

Tymczasem trwały prace nad odpowiedzią na pytanie: Jakie kompetencje są najważniejsze dla wszystkich młodych Europejczyków i dla budowania wspólnej Europy. Konieczne było opracowanie wspólnych europejskich ram definiujących nowe umiejętności podstawowe i wyznaczających główny kierunek działania Europy w obliczu przemian społecznych i gospodarczych. I tak w 2001 r. Komisja Europejska zleciła grupie roboczej złożonej z narodowych ekspertów zdefiniowanie pojęcia „kompetencji kluczowych” oraz ustalenie, jakie kompetencje uznawane są za kluczowe we wszystkich państwach członkowskich UE.

Toczyły się debaty nad tym, jak kształtować systemy edukacji i programy szkolne, aby wyposażyć młodych ludzi w wiedzę i umiejętności przydatne im w dorosłym życiu oraz przygotować ich do zachowania zdolności uczenia się przez całe życie.

Podjęto próby ukierunkowania edukacji na potrzeby społeczeństwa uczącego się przez całe życie, wciąż aktualizującego wiedzę i poszerzającego swoje kwalifikacje. Nadrzędnym zadaniem procesu kształcenia stało się przygotowanie uczniów do samokształcenia oraz do zachowania i korzystania z tej umiejętności przez całe życie, by móc podążać za szybkim rozwojem cywilizacji.

---

<sup>4</sup> Załącznik nr1 do rozporządzenia Ministra Edukacji Narodowej z dnia 15 lutego 1999 r. (poz. 129)

<sup>5</sup> Rozporządzenie Ministra Edukacji Narodowej i Sportu z dnia 26 lutego 2002 r. w sprawie podstawy programowej wychowania przedszkolnego oraz kształcenia ogólnego w poszczególnych typach szkół. Dz.U. 2002 nr 51 poz. 458

Edukacja zorientowana na potrzeby społeczeństwa uczącego się przez całe życie znalazła odzwierciedlenie w „Zaleceniu Parlamentu Europejskiego i Rady w sprawie kompetencji kluczowych w procesie uczenia się przez całe życie” z grudnia 2006 r.

Jest tam odpowiedź na pytanie: w jaki kapitał wiedzy i umiejętności potrzebnych w pozostaniu aktywnym członkiem społeczeństwa szkoła powinna wyposażyć młodych ludzi? Określono w nim i zdefiniowano kompetencje kluczowe konieczne do osobistej samorealizacji, bycia aktywnym obywatelem, spójności społecznej i uzyskania szans na zatrudnienie w społeczeństwie wiedzy.

Wg Komisji Europejskiej kompetencje kluczowe to zbiór wiadomości, umiejętności i postaw niezbędnych z punktu widzenia celowego i aktywnego uczestnictwa jednostki w społeczeństwie.

Ustanowiono osiem kompetencji kluczowych:

- 1) porozumiewanie się w języku ojczystym;
- 2) porozumiewanie się w językach obcych;
- 3) kompetencje matematyczne i podstawowe kompetencje naukowo-techniczne;
- 4) kompetencje informatyczne;
- 5) umiejętność uczenia się;
- 6) kompetencje społeczne i obywatelskie;
- 7) inicjatywność i przedsiębiorczość;

8) świadomość i ekspresja kulturalna.”

Powyższe zalecenia znalazły odzwierciedlenie w kolejnej zmienionej podstawie programowej<sup>6</sup>, są one bardzo spójne z europejskimi:

Strona | 13

- 1) czytanie – rozumiane jako prosta czynność, jako umiejętność rozumienia, wykorzystywania i przetwarzania tekstów w zakresie umożliwiającym zdobywanie wiedzy, rozwój emocjonalny, intelektualny i moralny oraz uczestnictwa w życiu społeczeństwa;
- 2) myślenie matematyczne – umiejętność korzystania z podstawowych narzędzi matematyki w życiu codziennym oraz prowadzenia elementarnych rozumowań matematycznych;
- 3) myślenie naukowe – umiejętność formułowania wniosków opartych na obserwacjach empirycznych dotyczących przyrody i społeczeństwa;
- 4) umiejętność komunikowania się w języku ojczystym i w językach obcych, zarówno w mowie, jak i w piśmie;
- 5) umiejętność posługiwania się nowoczesnymi technologiami informacyjno-komunikacyjnymi, w tym także dla wyszukiwania i korzystania z informacji;
- 6) umiejętność uczenia się w sposób zaspokajania naturalnej ciekawości świata, odkrywania swoich zainteresowań i przygotowania do dalszej edukacji
- 7) umiejętność pracy zespołowej.

---

<sup>6</sup> Rozporządzenie Ministra Edukacji Narodowej z dnia 23 grudnia 2008 r. w sprawie podstawy programowej wychowania przedszkolnego oraz kształcenia ogólnego w poszczególnych typach szkół Dz.U. 2009 nr 4 poz. 17.

Na przestrzeni ostatnich 8 lat, tj. od 23.12.2018r. do 14.02.2017 kilkakrotnie zmieniane było rozporządzenie w sprawie podstawy programowej, lecz zapisy dotyczące umiejętności kluczowych pozostawały bez zmian.

Od roku szkolnego 2017/18 obowiązuje nowa podstawa programowa, która jest konsekwencją reformy strukturalnej i programowej w Polsce. Zmieniła ona zapisy dotyczące najważniejszych umiejętności rozwijanych w ramach kształcenia ogólnego. Teraz otrzymały brzmienie:

- „1) sprawne komunikowanie się w języku polskim oraz w językach obcych nowożytnych;
- 2) sprawne wykorzystywanie narzędzi matematyki w życiu codziennym, a także kształcenie myślenia matematycznego;
- 3) poszukiwanie, porządkowanie, krytyczna analiza oraz wykorzystanie informacji z różnych źródeł;
- 4) kreatywne rozwiązywanie problemów z różnych dziedzin ze świadomym wykorzystaniem metod i narzędzi wywodzących się z informatyki, w tym programowanie;
- 5) rozwiązywanie problemów, również z wykorzystaniem technik mediacyjnych;
- 6) praca w zespole i społeczna aktywność;
- 7) aktywny udział w życiu kulturalnym szkoły, środowiska lokalnego oraz kraju.”<sup>7</sup>

---

<sup>7</sup> Rozporządzenie Ministra Edukacji Narodowej z dnia 14 lutego 2017 r. w sprawie podstawy programowej wychowania przedszkolnego oraz podstawy programowej kształcenia ogólnego dla

## 4. Jak rozmieć Inicjatywność i przedsiębiorczość wg Europejskich Ramach Kwalifikacji?

### Inicjatywność i przedsiębiorczość

#### Definicja

„Inicjatywność i przedsiębiorczość oznaczają zdolność osoby do wcielania pomysłów w czyn. Obejmują one kreatywność, innowacyjność i podejmowanie ryzyka, a także zdolność do planowania przedsięwzięć i prowadzenia ich dla osiągnięcia zamierzonych celów. Stanowią one wsparcie dla indywidualnych osób nie tylko w ich codziennym życiu prywatnym i społecznym, ale także w ich miejscu pracy pomagając im uzyskać świadomość kontekstu ich pracy i zdolność wykorzystywania szans; są podstawą bardziej konkretnych umiejętności i wiedzy potrzebnych tym, którzy podejmują przedsięwzięcia o charakterze społecznym lub handlowym lub w nich uczestniczą. Powinny one obejmować świadomość wartości etycznych i promować dobre zarządzanie.

---

szkoły podstawowej, w tym dla uczniów z niepełnosprawnością intelektualną w stopniu umiarkowanym lub znacznym, kształcenia ogólnego dla branżowej szkoły I stopnia, kształcenia ogólnego dla szkoły specjalnej przysposabiającej do pracy oraz kształcenia ogólnego dla szkoły policealnej Dz.U. 2017 poz. 356 tom1

## **Niezbędna wiedza, umiejętności i postawy powiązane z tą kompetencją:**

Konieczna **wiedza** w zakresie inicjatywności i przedsiębiorczości obejmuje zdolność identyfikowania dostępnych możliwości działalności osobistej, zawodowej lub gospodarczej, w tym szerszych zagadnień stanowiących kontekst pracy i życia ludzi, takich jak ogólne rozumienie zasad działania gospodarki, a także szanse i wyzwania stojące przed pracodawcami i organizacjami. Osoby powinny również być świadome zagadnień etycznych związanych z przedsiębiorstwami oraz tego, w jaki sposób mogą one wywoływać pozytywne zmiany, np. poprzez sprawiedliwy handel lub przedsięwzięcia społeczne.

**Umiejętności** w zakresie inicjatywności i przedsiębiorczości odnoszą się do proaktywnego zarządzania projektami (co obejmuje np. planowanie, organizowanie, zarządzanie, kierowanie i zlecanie zadań, analizowanie, komunikowanie, sporządzanie raportów, ocenę i sprawozdawczość), skutecznej reprezentacji i negocjacji oraz zdolności zarówno pracy indywidualnej, jak i współpracy w zespołach. Niezbędna jest umiejętność oceny i identyfikacji własnych mocnych i słabych stron, a także oceny ryzyka i podejmowania go w uzasadnionych przypadkach.

**Postawa** przedsiębiorcza charakteryzuje się inicjatywnością, aktywnością, niezależnością i innowacyjnością zarówno w życiu osobistym i społecznym, jak



i w pracy. Obejmuje również motywację i determinację w kierunku realizowania celów, czy to osobistych, czy wspólnych, zarówno prywatnych jak i w pracy.”<sup>8</sup>

## **5. Kreatywność, innowacyjność i praca zespołowa a nowa podstawa programowa?**

Jak wynika z powyższego rozdziału kreatywność, innowacyjność i praca zespołowa to pojęcia, którymi zdefiniowano inicjatywność i przedsiębiorczość.

Kreatywność, innowacyjność i praca zespołowa to najbardziej pożądane przez rynek pracy kompetencje pracowników. Stwierdzenie to jest wynikiem badań i raportów opisanych w poprzednich rozdziałach. Nauczycieli w szkołach obowiązuje podstawa programowa, zapisy o obowiązku kształtowania umiejętności kluczowych pojawiły się już w 1999 roku. Na przestrzeni tych 18 lat mieliśmy do czynienia z kilkoma podstawami programowymi. Były tam zapisy, bardziej lub mniej bezpośrednio traktujące o potrzebie kształtowania i rozwijania kreatywności, innowacyjności i pracy zespołowej. Przeanalizujemy obecnie obowiązującą podstawę programową, zwracając uwagę - które zapisy wskazują na powyższe kompetencje?

„Kształcenie ogólne w szkole podstawowej ma na celu:

...

---

<sup>8</sup>**ZALECENIE PARLAMENTU EUROPEJSKIEGO I RADY z dnia 18 grudnia 2006 r. w sprawie kompetencji kluczowych w procesie uczenia się przez całe życie (2006/962/WE)** Dziennik Urzędowy Unii Europejskiej z 30.12.2006.

4) rozwijanie kompetencji, takich jak: kreatywność, innowacyjność  
i przedsiębiorczość;<sup>9</sup>

„Najważniejsze umiejętności rozwijane w ramach kształcenia ogólnego w szkole podstawowej to:

...

4) kreatywne rozwiązywanie problemów z różnych dziedzin ze świadomym wykorzystaniem metod i narzędzi wywodzących się z informatyki, w tym programowanie;

...

6) praca w zespole i społeczna aktywność;<sup>10</sup>

„Duże znaczenie dla rozwoju młodego człowieka oraz jego sukcesów w dorosłym życiu ma nabywanie kompetencji społecznych takich jak komunikacja i **współpraca w grupie**, w tym w środowiskach wirtualnych, udział w projektach zespołowych lub indywidualnych oraz organizacja i zarządzanie projektami.

---

<sup>9</sup> Rozporządzenie Ministra Edukacji Narodowej z dnia 14 lutego 2017 r. w sprawie podstawy programowej wychowania przedszkolnego oraz podstawy programowej kształcenia ogólnego dla szkoły podstawowej, w tym dla uczniów z niepełnosprawnością intelektualną w stopniu umiarkowanym lub znacznym, kształcenia ogólnego dla branżowej szkoły I stopnia, kształcenia ogólnego dla szkoły specjalnej przysposabiającej do pracy oraz kształcenia ogólnego dla szkoły policealnej Dz.U. 2017 poz. 356 tom1.

<sup>10</sup> <sup>10</sup> Rozporządzenie Ministra Edukacji Narodowej z dnia 14 lutego 2017 r. w sprawie podstawy programowej wychowania przedszkolnego oraz podstawy programowej kształcenia ogólnego dla szkoły podstawowej, w tym dla uczniów z niepełnosprawnością intelektualną w stopniu umiarkowanym lub znacznym, kształcenia ogólnego dla branżowej szkoły I stopnia, kształcenia ogólnego dla szkoły specjalnej przysposabiającej do pracy oraz kształcenia ogólnego dla szkoły policealnej Dz.U. 2017 poz. 356 tom1.

Zastosowanie metody projektu, oprócz wspierania w nabywaniu wspomnianych wyżej kompetencji, pomaga również rozwijać u uczniów przedsiębiorczość i kreatywność oraz umożliwia stosowanie w procesie kształcenia innowacyjnych rozwiązań programowych, organizacyjnych lub metodycznych.

Metoda projektu zakłada znaczną samodzielność i odpowiedzialność uczestników, co stwarza uczniom warunki do indywidualnego kierowania procesem uczenia się.

Wspiera integrację zespołu klasowego, w którym uczniowie, dzięki pracy w grupie, uczą się rozwiązywania problemów, aktywnego słuchania, skutecznego komunikowania się, a także wzmacniają poczucie własnej wartości. Metoda projektu wdraża uczniów do planowania oraz organizowania pracy, a także dokonywania samooceny. Projekty swoim zakresem mogą obejmować jeden lub więcej przedmiotów. Pozwalają na współdziałanie szkoły ze środowiskiem lokalnym oraz na zaangażowanie rodziców uczniów.”<sup>11</sup>

Zapisy o rozwijaniu kreatywności u uczniów zawarte są także w dalszej części preambuły podstawy programowej, np.

„Zadaniem **muzyki** jest przede wszystkim rozwijanie wrażliwości, wyobraźni i **kreatywności** uczniów.”<sup>12</sup>

---

<sup>11</sup> Rozporządzenie Ministra Edukacji Narodowej z dnia 14 lutego 2017 r. w sprawie podstawy programowej wychowania przedszkolnego oraz podstawy programowej kształcenia ogólnego dla szkoły podstawowej, w tym dla uczniów z niepełnosprawnością intelektualną w stopniu umiarkowanym lub znacznym, kształcenia ogólnego dla branżowej szkoły I stopnia, kształcenia ogólnego dla szkoły specjalnej przysposabiającej do pracy oraz kształcenia ogólnego dla szkoły policealnej Dz.U. 2017 poz. 356 tom 1.

<sup>12</sup> Rozporządzenie Ministra Edukacji Narodowej z dnia 14 lutego 2017 r. w sprawie podstawy programowej...

„**Plastyka** rozbudza wrażliwość na piękno przyrody i wartości urzeczywistnione w dziełach sztuki, zachęca do indywidualnej i zespołowej ekspresji artystycznej, rozwija wyobraźnię twórczą i **kreatywne** myślenie abstrakcyjne, przydatne w każdej dziedzinie życia i w edukacji”<sup>13</sup>

„Wspomaga (**Informatyka-programowanie**) kształcenie takich umiejętności jak: logiczne myślenie, precyzyjne prezentowanie myśli i pomysłów, sprzyja dobrej organizacji pracy, buduje kompetencje potrzebne do **pracy zespołowej** i efektywnej realizacji projektów.”<sup>14</sup>

„**Technika** - Głównym celem techniki jest opanowanie przez uczniów praktycznych metod działań technicznych poprzez realizację **prostych projektów** opartych na przetwarzaniu różnych materiałów przy użyciu odpowiednich narzędzi i urządzeń.”<sup>15</sup>

Także **Warunki i sposób realizacji** poszczególnych przedmiotów determinują określone działania edukacyjne wspomagające kształtowanie m.in. kompetencji pracy zespołowej i współpracy, a także kreatywności i innowacyjności. I tak:

„W swojej pracy powinien (nauczyciel j.**polskiego**) wykorzystywać metody takie jak dyskusja i debata, drama lub **projekt edukacyjny**, które wspomagają rozwój

<sup>13</sup> Rozporządzenie Ministra Edukacji Narodowej z dnia 14 lutego 2017 r. w sprawie podstawy programowej...

<sup>14</sup> Rozporządzenie Ministra Edukacji Narodowej z dnia 14 lutego 2017 r. w sprawie podstawy programowej...

<sup>15</sup> Rozporządzenie Ministra Edukacji Narodowej z dnia 14 lutego 2017 r. w sprawie podstawy programowej...

samodzielnego docierania do informacji i prezentowania efektów kształcenia przez uczniów”,<sup>16</sup>

„Prowadzenie zajęć z **języka obcego nowożytnego** w odpowiednio wyposażonej sali, z dostępem do słowników, pomocy wizualnych, odtwarzacza płyt CD/plików dźwiękowych, komputera ze stałym łączem internetowym, umożliwiającą przeprowadzanie ćwiczeń językowych w **parach i grupach**”;<sup>17</sup>

„zachęcanie uczniów do **samooceny własnej pracy** i stosowania różnych technik służących uczeniu się”;<sup>18</sup>

„Zajęcia z **języka obcego nowożytnego**, dla których naturalne i pożądane są ćwiczenia bazujące na **pracy w parach lub w grupach**, dają również doskonałą możliwość rozwijania tzw. umiejętności miękkich, w tym umiejętności współpracy, oceny mocnych i słabych stron własnych oraz kolegów/koleżanek, doceniania wkładu pracy kolegów/koleżanek np. w ramach pracy projektowej.”;<sup>19</sup>

„Realizacja zajęć (**muzyka**) winna umożliwiać każdemu uczniowi rozwijanie **kreatywności** oraz kompetencji społecznych, takich jak: **współdziałanie**, **współodpowiedzialność**, umiejętność prezentacji osiągnięć indywidualnych

---

<sup>16</sup> Rozporządzenie Ministra Edukacji Narodowej z dnia 14 lutego 2017 r. w sprawie podstawy programowej...

<sup>17</sup> Rozporządzenie Ministra Edukacji Narodowej z dnia 14 lutego 2017 r. w sprawie podstawy programowej...

<sup>18</sup> Rozporządzenie Ministra Edukacji Narodowej z dnia 14 lutego 2017 r. w sprawie podstawy programowej...

<sup>19</sup> Rozporządzenie Ministra Edukacji Narodowej z dnia 14 lutego 2017 r. w sprawie podstawy programowej...

i zespołowych, **pełnienie różnorodnych funkcji w grupie**, tolerancję dla gustów i upodobań oraz tradycji kulturowych odmiennych od własnych.”<sup>20</sup>

„Zajęcia **plastyki** mają przede wszystkim rozwijać wyobraźnię i **kreatywność**, niezbędną w rozwoju osobowości młodego człowieka.”; <sup>21</sup>

„Powinno się w tym również uwzględnić **działania zespołowe**, zwłaszcza przy pracach wymagających dużego wkładu i wysiłku. Tego rodzaju działania (realizowane np. w formie **projektów edukacyjnych**), dają szansę powiązań interdyscyplinarnych i rozwijają różnorodne formy ekspresji twórczej.”; <sup>22</sup>

**Wiedza o społeczeństwie:** „W celu rozwijania umiejętności komunikacji i współdziałania powinno się stosować różne **metody pracy grupowej**, w tym uczniowskie **projekty edukacyjne**.”; <sup>23</sup>

„Podstawową zasadą kształcenia na zajęciach **przyrody** powinny być metody aktywizujące ucznia, które umożliwiają obserwację środowiska, badanie zjawisk i procesów charakterystycznych dla miejsca zamieszkania oraz doskonałą umiejętność komunikowania się. Pracując **w grupach**, uczeń kształtuje umiejętność współpracy i komunikowania się, przyjmowania na siebie roli lidera.”; <sup>24</sup>

---

<sup>20</sup> Rozporządzenie Ministra Edukacji Narodowej z dnia 14 lutego 2017 r. w sprawie podstawy programowej...

<sup>21</sup> Rozporządzenie Ministra Edukacji Narodowej z dnia 14 lutego 2017 r. w sprawie podstawy programowej...

<sup>22</sup> Rozporządzenie Ministra Edukacji Narodowej z dnia 14 lutego 2017 r. w sprawie podstawy programowej...

<sup>23</sup> Rozporządzenie Ministra Edukacji Narodowej z dnia 14 lutego 2017 r. w sprawie podstawy programowej...

<sup>24</sup> Rozporządzenie Ministra Edukacji Narodowej z dnia 14 lutego 2017 r. w sprawie podstawy programowej...

**Geografia:** „Ważnymi metodami i formami kształcenia są realizacja projektu edukacyjnego oraz zajęcia w terenie”,<sup>25</sup>

„ Realizacja celów kształcenia geograficznego powinna odbywać się przez:

4) stosowanie **metody projektu** w celu stworzenia warunków do podejmowania przez uczniów badań terenowych oraz konfrontowania informacji pozyskanych z różnych źródeł wiedzy geograficznej (w tym zasobów cyfrowych) z samodzielnie zgromadzonymi danymi; stosowanie w jak największym zakresie **pracy w grupach**, stwarzającej warunki do kształtowania umiejętności komunikacji, współpracy, odpowiedzialności”,<sup>26</sup>

**Chemia:** „Zakres treści nauczania stwarza wiele możliwości pracy **metodą projektu** edukacyjnego (szczególnie o charakterze badawczym).”<sup>27</sup>

Jak widać z powyższych zapisów w podstawie programowej, która jest dla szkoły, a tym samym nauczycieli podstawowym dokumentem wytyczającym kierunki pracy. Każdy nauczyciel, na każdym przedmiocie, powinien stwarzać takie sytuacje, by uczniowie, poprzez różne dziedziny wiedzy i z różnego podejścia do tych samych bądź podobnych zagadnień, nabywali i kształtowali określone kompetencje. Działania te nie mogą być okazyjne, jednorazowe lecz zaplanowane i ze sobą skorelowane.

---

<sup>25</sup> Rozporządzenie Ministra Edukacji Narodowej z dnia 14 lutego 2017 r. w sprawie podstawy programowej...

<sup>26</sup> Rozporządzenie Ministra Edukacji Narodowej z dnia 14 lutego 2017 r. w sprawie podstawy programowej...

<sup>27</sup> Rozporządzenie Ministra Edukacji Narodowej z dnia 14 lutego 2017 r. w sprawie podstawy programowej...

Co zatem jest potrzebne, by mogło być zrealizowane?

## **6. Co jest niezbędne i co sprzyja kształceniu i rozwijaniu opisywanych kompetencji kluczowych?**

Jak wynika z wcześniejszych rozważań na pewno niezbędna jest świadomość środowiska edukacyjnego tj.:

- szkolnego: rady pedagogiczne, dyrektorzy;
- terytorialnego: organy prowadzące, organy nadzorujące;
- ustawodawczego...

Świadomość potrzeby nabywania i kształtowania kompetencji kluczowych uczniów powinna być na każdym etapie edukacyjnym. Jeśli działania środowiska edukacyjnego będą spójne i zintegrowane, to możemy mówić o warunkach sprzyjających kształceniu i rozwijaniu kompetencji kluczowych. Najpoważniejszą rolę do odegrania ma tutaj środowisko szkolne, najważniejszą i realną, gdyż mającą bezpośredni wpływ na stwarzane w szkole sytuacje. To zespoły nauczycieli uczący w jednym oddziale przy wsparciu dyrektora i rodziców poprzez spójne i zintegrowane działania budują u uczniów fundament sukcesu dorosłego życia.

Opisywane w niniejszym *Poradniku* kompetencje inicjatywności i przedsiębiorczości rozumiane jako kreatywność, innowacyjność i praca zespołowa tylko pozornie wydają się być rozbieżne z umiejętnościami nabywanymi w szkole, które najczęściej pojawiają się w nomenklaturze szkolnej, np. te zawarte w zasadach wewnątrzszkolnego oceniania, tudzież przedmiotowych kontraktach. Bo czy:



systematyczność, budowanie dobrych relacji, rozwiązywanie konfliktów, stosunek do przedmiotu, czy doprowadzanie zadań do końca nie składają się na inne, szerzej ujęte cechy, postawy, umiejętności – kompetencje? Przecież pewne umiejętności są względem siebie współzależne, występowanie jednych może wpływać na pojawienie się innych (np. budowanie dobrych relacji, może być bardzo istotne dla umiejętności pracy w zespole).

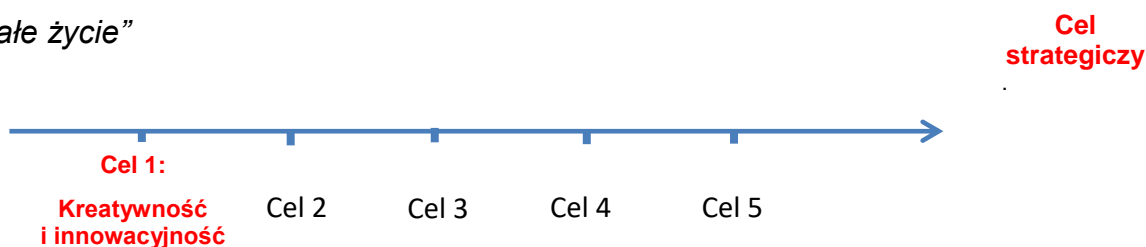
### **Skoro tak jest to, czy potrzeba coś zmieniać?**

Otóż trzeba, ponieważ świadomość konieczności dążenia do osiągnięcia celów strategicznych (kompetencje kluczowe), których zasadność została wykazana wcześniej i związku (współzależności) z nimi celów operacyjnych osiąganymi przez uczniów poprzez poszczególne sytuacje szkolne, musi być poparta systemowym działaniem nauczycieli. Dlatego warto organizować w szkole debaty/diskusje i łączyć cele strategiczne z celami operacyjnymi. Dobrą praktyką może tutaj być praca nad budowaniem modelu absolwenta szkoły, widzianego jako przyszłego pożądanego na rynku pracy pracownika, a następnie planowanie działań służących kształtowaniu poszczególnych umiejętności. Trzeba tutaj pamiętać, aby opisać absolwenta tak, by były to sformułowania zrozumiałe dla ucznia i jego rodzica, krótkie (najlepiej jednowyrazowe) - łatwe do zapamiętania, by każdy członek środowiska szkolnego mógł się na bieżąco do nich odwoływać (np. prośba nauczyciela, by uczniowie sami kupili prowiant na wycieczkę szkolną za określoną kwotę, produkty tylko zdrowe i urozmaicone – w zadaniu tym powołać się można na kształtowane umiejętności takie jak: planowanie, odpowiedzialność, samodzielność, praca zespołowa, kreatywność, asertywność, uczciwość,...).

Żeby poprowadzić taką debatę wśród nauczycieli trzeba się do niej przygotować, przygotować argumenty, trzeba też zobaczyć sens zmiany. A przede wszystkim uwierzyć, że „to się da zrobić”.

Pomocnym tu będzie materiał pochodzący z załącznika do uchwały Nr 160/2013 Rady Ministrów z dnia 10 września 2013 r. zatytułowany „Perspektywa uczenia się przez całe życie”<sup>28</sup>, opracowanego w celu zapewnienia spójności działań na rzecz uczenia się przez całe. Zgodnie z przyjętym przez Radę Ministrów *Planem uporządkowania strategii rozwoju* dokument ten ma status dodatkowego dokumentu strategicznego wynikającego ze zobowiązań międzynarodowych. Ideę zawartą w w/w *Planie* ilustruje poniższy schemat.

*Opracowanie własne na podstawie załącznika do uchwały Nr 160/2013 Rady Ministrów z dnia 10 września 2013 r. zatytułowany „Perspektywa uczenia się przez całe życie”*



**Cel strategiczny:** Dzieci i młodzież dobrze przygotowane do uczenia się przez całe życie oraz osoby dorosłe poszerzające i uzupełniające swoje kompetencje i kwalifikacje odpowiednio do stojących przed nimi wyzwań w życiu zawodowym, społecznym i osobistym.

**Cel 1:** Kreatywność i innowacyjność osób

**Cel 2:** Przejrzysty i spójny krajowy system kwalifikacji

**Cel 3:** Różnorodna i dostępna oferta form wczesnej opieki i edukacji

**Cel 4:** Kształcenie i szkolenie dopasowane do potrzeb zrównoważonej gospodarki, zmian na rynku pracy i potrzeb społecznych

**Cel 5:** Środowisko pracy i zaangażowania społecznego sprzyjające uczeniu się przez całe życie

<sup>28</sup> [https://men.gov.pl/wp-content/uploads/2014/01/plll\\_2013\\_09\\_10zal\\_do\\_uchwaly\\_rm.pdf](https://men.gov.pl/wp-content/uploads/2014/01/plll_2013_09_10zal_do_uchwaly_rm.pdf)

Dla zrozumienia koncepcji *Planu* scharakteryzuję krótko poszczególne cele, szczególnie zaś cel 1, który bardzo dobrze wiąże się z treścią poradnika.

### **Cel 1: Kreatywność i innowacyjność osób**

Edukacja powinna gwarantować indywidualizację podejścia do uczniów, różnorodność stosowanych metod nauczania i form organizacyjnych, wspierać uczenie się aktywne i praktyczne, zespołowo rozwiązujących problem i kształtujących umiejętności komunikacyjne. Treści kształcenia powinny być wprowadzane poprzez innowacyjne działania tak, by były dostępne dla uczniów i odpowiadały ich rzeczywistym potrzebom i zainteresowaniom, a także zmieniającym się potrzebom rynku pracy i społeczeństwa obywatelskiego.

### **Cel 2: Przejrzysty i spójny krajowy system kwalifikacji**

Zaletą systemu są dobrze zdefiniowane efekty uczenia się i możliwość osiągnięcia każdego poziomu kwalifikacji różnymi ścieżkami kształcenia. W polskim systemie szkolnictwa wyższego wprowadzono Krajowe Ramy Kwalifikacji, dzięki temu można przenosić efekty kształcenia w całym Europejskim Obszarze Szkolnictwa Wyższego.

### **Cel 3: Różnorodna i dostępna oferta form wczesnej opieki i edukacji**

Zwraca się tutaj uwagę na wagę edukacji dzieci od najmłodszych lat i zagwarantowanie poprawy warunków ich rozwoju, w tym wyrównywanie szans dzieci wychowywanych w niekorzystnych warunkach. W tym celu konieczny jest dalszy rozwój dobrej jakości usług wczesnej opieki i edukacji w połączeniu ze wsparciem rodziców.

#### **Cel 4: Kształcenie i szkolenie dopasowane do potrzeb zrównoważonej gospodarki, zmian na rynku pracy i potrzeb społecznych**

Szkolnictwo zawodowe musi dobrze przygotowywać do znalezienia zatrudnienia oraz do przyszłych zmian zawodów. Sugestią jest stałe rozbudzanie wysokich ambicji zawodowych uczniów i rozszerzanie możliwości ich realizacji. Duże znaczenie ma upowszechnienie praktyk zawodowych oraz rozwój poradnictwa edukacyjnego i zawodowego.

Strona | 28

W kształceniu ogólnym trzeba zmienić środek ciężkości z teorii na korzyść umiejętności praktycznych i przedsiębiorczości.

Kształcenie powinno gwarantować wysoką jakość i dawać możliwość uzyskania kwalifikacji na różnych poziomach. Ważnym źródłem wiedzy winny stać się jej otwarte zasoby, powszechnie dostępne treści kształcenia, również w wersjach online.

#### **Cel 5: Środowisko pracy i zaangażowania społecznego sprzyjające uczeniu się przez całe życie**

W kontekście uczenia się przez całe życie miejsce pracy i zaangażowania społecznego jest znaczącym, choć nie dość jeszcze wykorzystywanym potencjałem uczenia się.

Proponuje się tu rozwiązania, które pozwolą identyfikować, oceniać i potwierdzać efekty takiego uczenia się. Rozwinięty zostanie system walidacji wcześniej nabytego

doświadczenia zawodowego, społecznego i osobistego, jako podstawa do kontynuowania uczenia się przez całe życie.

Analizując wyżej opisany dokument dostajemy niemalże „gotowiec” z odpowiedzią jak rozumieć i jak kształtować u uczniów kompetencje kluczowe, będące w zasięgu rozważań tego poradnika. Strona | 29

Ta krótka analiza potwierdza tezę, że do realizacji *Planu* niezbędna jest:

- świadomość środowiska edukacyjnego tj.:
  - szkolnego: rady pedagogiczne, dyrektorzy,
  - terytorialnego: organy prowadzące, organy nadzorujące,
  - ustawodawczego...
- potrzeba nabywania i kształtowania kompetencji kluczowych uczniów już od najmłodszych lat i na każdym etapie edukacyjnym,
- spójność i integralność działań.

Jak widać **cel 1: Kreatywność i innowacyjność osób** jest celem wyjściowym dla realizacji celu strategicznego, jest to zadanie dla edukacji od najmłodszych klas.

Zgodnie z wcześniejszą zapowiedzią wracam do głębszej analizy celu 1. Skorzystam tu z zapisów zawartych w *Planie uporządkowania strategii rozwoju*.

### **„CEL 1: Kreatywność i innowacyjność**

Rozbudzaniu kreatywności i innowacyjności w edukacji sprzyja autonomia instytucji edukacyjnych, zróżnicowane metody nauczania i formy organizacyjne zajęć,

połączenie indywidualnego podejścia do uczniów, z rozwijaniem zdolności do pracy zespołowej oraz otwartość na dobre przykłady uczenia się innego niż formalne, opartych na uczeniu się aktywnym i praktycznym.

Uczenie się tego typu szybciej dostosowuje się do zmian w społeczeństwie i w gospodarce – nie zakłada długotrwałych procedur tworzenia i zatwierdzania programów kształcenia, ich wdrażania, doskonalenia nauczycieli, rozwoju nadzoru nad ich realizacją.

## **Strategiczne kierunki interwencji dotyczące CELU 1**

### 1.1. Dostosowywanie treści oraz metod kształcenia i szkolenia do promowania

#### kreatywności i innowacyjności:

- indywidualizacja kształcenia i szkolenia – dostosowywanie metod nauczania do indywidualnych potrzeb i cech osób uczących się,
- stopniowe wprowadzanie indywidualnych programów na wszystkich poziomach kształcenia i szkolenia, ze szczególnym uwzględnieniem indywidualnie dobieranych treści kształcenia na dwa lata przed ukończeniem kształcenia ponadgimnazjalnego,
- promowanie programów studiów umożliwiających swobodny dobór przedmiotów, przy zachowaniu niezbędnego minimum programowego dla danego kierunku oraz, w uzasadnionych przypadkach, wymagań wstępnych i reguł następstwa przedmiotów,

- łączenie indywidualizacji z pracą zespołową – ograniczanie typowego wzoru nauczania z nauczycielem, w roli głównej na rzecz wzajemnego uczenia się w zespołach realizujących zadania i projekty, większe wykorzystywanie w procesie kształcenia i szkolenia interakcji edukacyjnych pomiędzy osobami uczącymi się w zespołach (najefektywniej uczymy się ucząc innych),
- kontynuacja reformy programowej kształcenia ogólnego, mającej na celu definitywne odejście od modelu kształcenia promującego zapamiętywanie i aplikację schematów na rzecz modelu promującego samodzielne zdobywanie informacji, krytyczne ich przetwarzanie, identyfikowanie problemów i szukanie indywidualnych strategii ich rozwiązywania,
- zwiększanie w programie kształcenia na studiach wyższych efektów kształcenia, których zdobycie możliwe jest poprzez prowadzenie zajęć przez osoby posiadające doświadczenie zawodowe zdobyte poza uczelnią oraz w warunkach właściwych dla danego zakresu działalności zawodowej,
- podniesienie wymiaru czasowego i znaczenia pracy własnej, w tym zespołowej, ucznia i studenta,
- stała ocena i ewentualna korekta podstaw programowych pod kątem eliminowania nadmiernej obszerności treści kształcenia wraz z jednoczesnym podniesieniem oczekiwań, co do efektów uczenia się (wiedzy, umiejętności i postaw) osiągniętych przez uczniów,
- wspieranie tworzenia w uczelniach nowych i innowacyjnych programów kształcenia w większym stopniu reagujących na zmiany zachodzące na rynku pracy,

- rozwijanie metod uczenia się aktywnego i praktycznego na wszystkich poziomach kształcenia i szkolenia (od uczenia się przez zabawę na wczesnym etapie kształcenia do udziału w projektach gospodarczych i społecznych na końcowym etapie kształcenia średniego i w dalszych etapach kształcenia i szkolenia),
- ustanowienie tradycji partnerskiego dialogu w tworzeniu programów kształcenia i szkolenia na wszystkich etapach edukacji z udziałem przedstawicieli z zakresu określonych dziedzin wiedzy, pracodawców, pracobiorców, społeczeństwa obywatelskiego i osób uczących się.

### 1.2. Wprowadzanie form organizacyjnych kształcenia umożliwiających

indywidualizację pracy z uczniami, studentami, osobami uczącymi się oraz szersze otwarcie na uczenie się inne niż formalne:

- zajęcia z tutorem,
- zajęcia w zespołach organizowanych w szkołach,
- uczenie się na odległość, w tym zajęcia w formie *on-line*,
- zajęcia organizowane na zewnątrz – u pracodawców, w organizacjach społecznych, instytucjach publicznych, samorządach,
- planowane uczenie się samodzielne w szkole, uczelni i na zewnątrz,
- zajęcia w dużych grupach, np. audytorium, w grupach internetowych.

### 1.3. Dostosowywanie systemów oceniania kompetencji osób do promowania

kreatywności i innowacyjności:

- poszerzenie stosowania oceniania kształtującego (polegającego na śledzeniu procesu uczenia się osób, dostosowywaniu do jego przebiegu nauczania



- i dawaniu tym osobom informacji zwrotnej pomagającej się uczyć),  
w połączeniu z ograniczeniem dominacji oceniania podsumowującego,
- przeorientowanie oceny osiągnięć osób uczących się z nastawienia na powierzchowne sprawdzanie stopnia przyswojenia danych treści kształcenia na rzecz głębszej oceny zdolności rozwiązywania problemów, także w zespole oraz stopnia przygotowania do uczenia się przez całe życie.

1.4. Przygotowywanie nauczycieli, nauczycieli akademickich i osób prowadzących szkolenia do stosowania metod i form organizacyjnych sprzyjających kreatywności i innowacyjności:

- kształcenie i doskonalenie nauczycieli, nauczycieli akademickich i osób prowadzących szkolenia do nowego modelu kształcenia i szkolenia na rzecz uczenia się przez całe życie,
- upowszechnienie wzorów stale uczącej się od siebie kadry nauczającej – współpracującej w małych zespołach skoncentrowanych na procesie uczenia się osób nauczanych, rozliczających się wzajemnie ze skuteczności nauczania, stale wymieniających doświadczenia, wspólnie doskonalących jakość własnej pracy,
- wdrażanie mechanizmów awansu zawodowego nauczycieli i osób prowadzących szkolenia, uwzględniających między innymi efekty pracy mierzone wzrostem poziomu kompetencji uczestników edukacji,

- promowanie sposobów identyfikacji, oceniania efektów działań i doceniania pracowników wykonujących zadania szkoleniowe w ramach systemu uczenia się w miejscu pracy,
- metodyczne i dydaktyczne kształcenie pracodawców, którzy uczestniczą w procesie nauczania.

1.5. Kreowanie liderów kreatywności i innowacyjności w uczeniu się przez całe życie, w tym wśród podmiotów gospodarczych i instytucji społeczeństwa obywatelskiego:

- określanie wzorów aktywnego uczenia się oraz rozwiązań innowacyjnych i kreatywnych w uczeniu się dzieci, młodzieży szkolnej, studentów i dorosłych, m.in. z wykorzystaniem wzorów europejskich,
- promowanie modelowych rozwiązań w organizacji i dydaktyce kształcenia i szkolenia, sprzyjających rozwojowi kreatywności i innowacyjności,
- promowanie najlepszych wzorów edukacji pozaformalnej – szybko reagującej na pojawiające się potrzeby wynikające z rozwoju zaawansowanych projektów gospodarczych, w tym złożonych produktów i usług,
- promowanie kultury organizacyjnej sprzyjającej kreatywności i innowacyjności opartej na akceptowaniu elastyczności proceduralnej, prawie do błędów, otwartości na zróżnicowanie stylów pracy i zarządzania, gotowości do ponoszenia ryzyka (finansowego, organizacyjnego i prawnego) towarzyszącemu testowaniu nowości,
- promowanie mobilności, w tym międzynarodowej, wśród studentów i nauczycieli akademickich,

- promowanie polskich wzorów innowacyjności i kreatywności w Europie,
- wsparcie Akademickich Inkubatorów Przedsiębiorczości.

#### 1.6. Tworzenie nowej polityki opartej na faktach:

- tworzenie tradycji stałej oceny rozwoju kształcenia i szkolenia z wykorzystaniem reprezentacyjnych badań kompetencji w najważniejszych zakresach (krajowy odpowiednik badania PISA), na podstawie partnerskiej współpracy przedstawicieli środowisk naukowych, pracodawców, pracobiorców, osób uczących się i społeczeństwa obywatelskiego,
- wzmocnienie systemu analiz i prognoz zapotrzebowania na kwalifikacje w gospodarce, w tym prognozowania popytu na kwalifikacje uwzględniającego prognozy w obszarze UE,
- rozwijanie zaplecza badawczego dla polityki LLL, zwłaszcza w kontekście potrzeb gospodarki i rynku pracy,
- rozwijanie systemu komunikacji i upowszechniania informacji z zakresu edukacji i szkoleń oraz ich powiązań z gospodarką i rynkiem pracy.<sup>29</sup>

Jeśli chodzi o realizację *Planu uporządkowania strategii rozwoju w zakresie celu 1* widać ją w polskiej edukacji w wielu miejscach. Przykładem jest ostatnia zmiana wprowadzona ustawą - Prawo Oświatowe<sup>30</sup>, która doprecyzowała przepisy w zakresie działalności innowacyjnej jako integralnego elementu działalności szkoły, mającego na celu pobudzenie kreatywności uczniów i nauczycieli. Dotychczasowe

<sup>29</sup>Załącznik do uchwały Nr 160/2013 Rady Ministrów z dnia 10 września 2013 r. [https://men.gov.pl/wp-content/uploads/2014/01/pll\\_2013\\_09\\_10zal\\_do\\_uchwaly\\_rm.pdf](https://men.gov.pl/wp-content/uploads/2014/01/pll_2013_09_10zal_do_uchwaly_rm.pdf) [11.25 2017-11-29].

<sup>30</sup> USTAWA z dnia 14 grudnia 2016 r. Prawo oświatowe (Dz. U. z 2017 r. poz. 59, 949 i 2203).

udzielanie pomocy szkołom i placówkom, a także nauczycielom w wykonywaniu ich zadań dydaktycznych, wychowawczych i opiekuńczych zastąpiono zadaniem nadzoru w zakresie inspirowania nauczycieli do poprawy istniejących lub wdrożenia nowych rozwiązań w procesie kształcenia, przy zastosowaniu innowacyjnych działań programowych, organizacyjnych lub metodycznych, których celem jest rozwijanie kompetencji uczniów.

Prawo oświatowe obejmuje w tym zakresie zapisy obejmujące:

- zapewnienie przez system oświaty kształtowania u uczniów postaw przedsiębiorczości i kreatywności sprzyjających aktywnemu uczestnictwu w życiu gospodarczym, w tym poprzez stosowanie w procesie kształcenia innowacyjnych rozwiązań programowych, organizacyjnych lub metodycznych,
- zobowiązanie szkoły do tworzenia warunków do rozwoju i aktywności, w tym kreatywności, uczniów,
- określenie warunków, na jakich w szkole mogą działać stowarzyszenia i inne organizacje, a w szczególności organizacje harcerskie, których celem statutowym jest działalność wychowawcza albo rozszerzanie i wzbogacanie form działalności dydaktycznej, wychowawczej, opiekuńczej i innowacyjnej szkoły (art. 86) i obowiązek określenia w statucie organizacji współdziałania z tymi instytucjami w zakresie działalności innowacyjnej,
- doprecyzowanie celu zajęć rozwijających uzdolnienia (jako dodatkowych zajęć edukacyjnych, definiowanych jako podstawowe formy działalności dydaktyczno-wychowawczej szkoły), tj. zajęć organizowanych w szczególności w celu kształtowania ich aktywności i kreatywności .

Jak można zauważyć, w wielu miejscach w prawie oświatowym, akcentowana jest działalność innowacyjna szkoły, której celem jest kształtowanie postaw kreatywności, aktywności czy przedsiębiorczości. Postawy te wydają się być niezbędne dla przyszłego pokolenia - ze zrozumieniem tego raczej nikt już nie ma wątpliwości.

Mogą się za to pojawić pytania: jak, kiedy i kto?

W wielu szkołach dzieje się bardzo dużo w tym zakresie, nauczyciele mają fantastyczne pomysły i realizują je jako innowacje czy projekty. Należy tutaj na chwilę się zatrzymać, poddać refleksji i odpowiedzieć na pytania: w ilu projektach, innowacjach bierze udział jeden uczeń?, na ile te działania są spójne?, ile czasu po lekcjach uczeń spędza w szkole?

W pewnej szkole nauczyciele analizowali przyczyny z roku na rok spadającego EWD, mimo podejmowanych różnych działań mających na celu zwiększenie efektywności kształcenia. Po wyczerpaniu pomysłów i wyeliminowaniu przyczyn (a trwało to kilka godzin) skojarzyli daty: rok, w którym pierwszy raz odnotowano spadek EWD i rok, w którym szkoła przystąpiła do realizacji projektów. Skojarzono fakt dużego obciążenia uczniów i mimo, iż każdy projekt miał bardzo dobre cele i miał przynieść wiele korzyści edukacyjnych uczniom, to zwyczajnie nie byli w stanie całego tego dobrodziejstwa „objąć”. Gdzieś musiało się to odbić negatywnie - w tej szkole na wynikach kształcenia.

Opisany przykład pokazuje, że bardzo rozważnie trzeba planować wszelkie działania pozalekcyjne, by zbyt nie obciążać i tak już obciążonych uczniów. Po pierwsze, trzeba przeanalizować dzień ucznia i policzyć ich godziny „pracy” (lekcje obowiązkowe+zajęcia dodatkowe+zadanie domowe), sprawdzić, czy nie okaże się,

że przekraczają 8 godzin? A Kodeks Pracy przewiduje 8-godzinny dzień pracy dla dorosłego. Po drugie, wspomniane zajęcia dodatkowe, pozalekcyjne- jaka jest ich idea? - rozwijają zainteresowania. No tak, ale właściwie dlaczego uczniowie mają robić to, co ich interesuje, dopiero po lekcjach? To na lekcjach nie może być interesująco?

### **Wróćmy do pytań: jak, kiedy i kto?**

Otóż postawy kreatywności, aktywności i przedsiębiorczości trzeba kształtować poprzez tworzenie sytuacji dydaktycznych na lekcjach, realizując cele i przy pomocy przedmiotowych treści. I tylko tyle, i aż tyle. Tutaj właśnie trzeba wykorzystać własną kreatywność. Tutaj właśnie adekwatne będą działania innowacyjne. Mamy tutaj ogromny wachlarz możliwości od metodycznych po organizacyjne. Jak jeszcze dołożymy do tego korelację międzyprzedmiotową i możliwość łączenia przedmiotów w bloki przedmiotowe, czy pracę metodą projektów - uczniowie nie wiedząc kiedy, nabywać będą wyżej wymienione umiejętności i prezentować pożądane postawy. Jeśli chodzi o zajęcia pozalekcyjne to można je zorganizować inaczej, żeby to nie były kolejne lekcje matematyki czy biologii, ale np. matematyka w przyrodzie, prowadzona przez dwóch nauczycieli razem, albo na przemian. Alternatywą dla tradycyjnych zajęć pozalekcyjnych mogłyby być zajęcia takie jak kreatywność, odpowiedzialność, samodzielność, itp., które kształtowałyby umiejętności kluczowe i prowadzone były przez różnych nauczycieli, ale według wspólnie opracowanego programu.

Zaproponowane wyżej sposoby stosowania prawa przez szkoły/nauczycieli, a zarazem idąc za potrzebami współczesnego i przyszłego rynku pracy w szkołach

muszą pojawić się osoby, które poprowadzą nauczycieli przez proces zmiany tak, by kształtowanie u uczniów kompetencji kluczowych stało się działaniem systemowym i było stałym elementem pracy szkoły. W wielu szkołach, dzięki udziałowi w projektach promujących kształtowanie kompetencji kluczowych, proces zmiany rozpoczął się. Stało się to przy udziale zewnętrznych osób wspomagających szkołę, np. pracowników ośrodków doskonalenia nauczycieli.

Wspomaganie szkół i placówek jest jedną z form realizacji obowiązkowych zadań placówek doskonalenia nauczycieli. Zgodnie z rozporządzeniem MEN z dnia 29 września 2016 r. w sprawie placówek doskonalenia nauczycieli<sup>31</sup> obejmuje ona następujące elementy/etapy:

- a) pomoc w diagnozowaniu potrzeb szkoły lub placówki,
- b) ustalenie sposobów działania prowadzących do zaspokojenia potrzeb szkoły lub placówki,
- c) zaplanowanie form wspomaganie i ich realizację,
- d) wspólną ocenę efektów i opracowanie wniosków z realizacji zaplanowanych form wspomaganie.

Organizowanie i prowadzenie wspomaganie szkół i placówek, polegające na zaplanowaniu i przeprowadzeniu działań ma na celu poprawę jakości. Poprawa jakości pracy szkoły lub placówki powinna być tu rozumiana jako jej rozwój.

---

<sup>31</sup> ROZPORZĄDZENIE MINISTRA EDUKACJI NARODOWEJ z dnia 29 września 2016 r. w sprawie placówek doskonalenia nauczycieli § 18. 1. <http://dziennikustaw.gov.pl/du/2016/1591/1>

Aby wspomaganie przyniosło oczekiwane efekty punktem wyjścia powinna być rzetelna diagnoza sytuacji w zakresie określenia potrzeb danej szkoły czy placówki. Warto zweryfikować dotychczasową działalność, określić jej mocne strony, zasoby, sukcesy, porównać efekty z założonymi w koncepcji pracy celami - określić w jakim miejscu jest szkoła. Następnie trzeba zdefiniować czyli nazwać potrzebę w postaci celu będącego wynikiem wspomagania i ustalić sposoby działań prowadzących do jego osiągnięcia. Kolejnym krokiem musi być zaplanowanie form wspomagania i ich realizacja zakończona oceną efektów i opracowaniem. Bardzo ważna na każdym etapie jest wspólna praca zarówno nauczycieli i osoby wspomagającej jak i dyrektora.

W PODN w Kluczborku zadanie to realizowane jest od roku 2012, wsparciem objętych było 48 szkół i placówek. W roku szkolnym 2016/17 cztery szkoły zostały objęte wspomaganiami w zakresie rozwijania i kształtowania kompetencji kluczowych uczniów.

Dla przykładu dalej szczegółowo opiszę jedno z nich, jako wspomaganie szkoły 1.

## **II. PRACA Z DYREKTOREM I GRUPĄ NAUCZYCIELI – proces wspomagania szkoły**

### **1. Wspomaganie szkoły – dobra praktyka 1**

Opisywana szkoła jest szkołą podstawową, która była objęta wspomaganiami przez SORE w poprzednich latach. Szczegółowa diagnoza przeprowadzona była w oparciu o rozmowę z zespołem kierowniczym szkoły i wskazywała na potrzebę rozwijania i kształtowania kompetencji kluczowych uczniów. Dyrektor szkoły oczekiwał, by



w trakcie roku szkolnego przygotować grupę nauczycieli, którzy ze swoim uczniami będą pracować w celu kształtowania umiejętności ponadprzedmiotowych.

Opracowany został **Plan Wspomagania Szkoły** (PWS- tabela 2). Dobór nauczycieli miał być dobrowolny, z nadzieją jednak, że grupa będzie się powiększać. Dyrektor wyraził życzenie, że docelowo praktyka ta przerodzi się w standard pracy szkoły. Ostatecznie zgłosili się nauczyciele uczący w jednym oddziale, lecz będąc jednocześnie członkami zespołów innych klas realizowali działania z zakresu rozwijania kompetencji kluczowych także w nich. W wyniku przeprowadzonej ewaluacji działań nauczyciele postanowili, że w kolejnym roku szkolnym zajmą się kształtowaniem umiejętności uczenia się, gdyż zauważyli, że uczniowie, którzy potrafią się uczyć, lepiej i szybciej nabywają pozostałe umiejętności ponadprzedmiotowe. Zostało to opisane w **Raporcie z przeprowadzonego procesu wspomagania** (tabela 3).

Tabela 2: **Plan Wspomagania Szkoły**

<b>PLAN WSPOMAGANIA SZKOŁY</b>		
<b>1. Czas realizacji</b>	<b>Data rozpoczęcia realizacji</b>	<b>Planowana data zakończenia realizacji</b>
	01.09.2016 r.	30.06.2017 r.
<b>2. Opis obszaru diagnozy</b>	<i>Opis wstępnie zdiagnozowanego stanu wyjściowego (sytuacji szkoły).</i>  Szkoła xxxxxx jest jedną z trzech szkół podstawowych w mieście.  To szkoła duża. Szkoła posiada bibliotekę usytuowaną	

w budynku klas I-III a także gabinet medycyny szkolnej.

Dyrektor w wywiadzie zwrócił uwagę na mocne strony szkoły:

dobra baza lokalowa, boisko wielofunkcyjne do wykorzystania,

wykwalifikowani nauczyciele, którzy chętnie się doszkalają,

bardzo dobra współpraca z Radą Rodziców, osobne budynki dla

klas I-III i IV-VI, opieka pielęgniarki, pedagoga, terapeuty, bogata

oferta zajęć pozalekcyjnych, współpraca ze środowiskiem,

realizacja projektów edukacyjnych i unijnych. W latach 2013/14

i 2014/15 szkoła była pod opieką SORE i realizowała oferty:

*Techniki uczenia się i motywowania uczniów do nauki oraz*

*Postawy uczniowskie. Jak je kształtować?*

Podczas pierwszej rozmowy Dyrektor przybliżył obraz szkoły

i wizję jej rozwoju oraz potrzeb w zakresie wspierania nauczycieli.

Do określenia obszaru wsparcia na bieżący rok szkolny Dyrektor

postanowił, aby następne spotkanie odbyło się w zespole

kierowniczym w składzie: Dyrektor, zastępca dyrektora, pedagog

szkolny. Celem takiego składu miało być określenie-

podsumowanie dwóch lat wspomaganie przez SORE i sposoby-

efekty wykorzystania nabytych umiejętności. Podczas tego

spotkania sformułowany został wniosek, aby tegoroczne wsparcie

dotyczyło nauczycieli uczących w jednym oddziale w zakresie

kształtowania umiejętności kluczowych u uczniów. Takie

	<p>rozwiązanie uzasadniali tym, że praca z mniejszym (10-12 osobowym) zespołem nauczycieli będzie efektywniejsza, a efekty w postaci nabywania umiejętności kluczowych uczniów jednej klasy bardziej zauważalne. Wybór obszaru wsparcia bardzo dobrze się łączy ze zrealizowanymi ofertami i jest duża szansa na sukces tej oferty.</p>
<b>3. Metody diagnozy</b>	<p><i>Opis metod wykorzystanych i zaplanowanych do wykorzystania do diagnozy potrzeb</i></p> <p><b>Diagnoza wstępna</b></p> <ul style="list-style-type: none"><li>• Analiza dokumentów - wstępne poznanie wizerunku szkoły na podstawie strony internetowej, raportu z ewaluacji i wyników sprawdzianu, sprawozdań z realizacji RPW z poprzednich lat.</li></ul> <p><b>Diagnoza z dyrektorem szkoły</b></p> <ul style="list-style-type: none"><li>• Wywiad indywidualny – poznanie obrazu szkoły i wizji jej rozwoju oraz potrzeb w zakresie wspierania nauczycieli.</li></ul> <p><b>Diagnoza z zespołem kierowniczym:</b> dyrektor, zastępca dyrektora, pedagog szkolny</p> <ul style="list-style-type: none"><li>• Koło życia – ocena mocnych i słabych stron umiejętności kluczowych uczniów i wyłonienie kompetencji, których rozwój u uczniów sprawia trudności/jest zagrożony.</li></ul>

	<ul style="list-style-type: none"> <li>• Pytania coachingowe – służące doprecyzowaniu działań i określeniu wskaźników sukcesu.</li> <li>• Planowanie z przyszłości – określenie harmonogramu zaplanowanych działań.</li> </ul> <p><b>Warsztat diagnostyczno-rozwojowy z zespołem klasowym:</b></p> <ul style="list-style-type: none"> <li>• Gadająca ściana- cechy absolwenta naszej szkoły</li> <li>• Rangowanie cech- pod kątem określenia kompetencji kluczowych</li> <li>• Metoda czterech kątów – wybór kompetencji szczegółowych do pogłębionej analizy.</li> <li>• Rybi szkielet – pogłębienie diagnozy w zakresie przyczyn trudności w rozwijaniu wybranych kompetencji szczegółowych.</li> <li>• Pytania coachingowe – służące doprecyzowaniu działań i określeniu wskaźników sukcesu.</li> <li>• Planowanie z przyszłości – określenie harmonogramu zaplanowanych działań.</li> <li>• Harmonogram Gantta – uszczegółowienie harmonogramu działań z uwzględnieniem miesięcznego planu.</li> </ul>
<p><b>4. Źródła informacji</b></p>	<p><b><i>Opis źródeł informacji (dane zastane, osoby objęte diagnozą itp.), wykorzystanych i zaplanowanych do wykorzystania podczas diagnozy potrzeb</i></b></p>

	<ul style="list-style-type: none"> <li>• Strona internetowa szkoły (poznanie struktury i wizerunku placówki).</li> <li>• Strona SEO – raport z ewaluacji zewnętrznej</li> <li>• Strona OKE we Wrocławiu (poznanie wyników sprawdzianu z lat 2014–2016).</li> <li>• Dyrektor szkoły, zastępca dyrektora, pedagog szkolny (uzyskanie informacji ogólnych o szkole oraz o sukcesach odnoszonych przez uczniów, uzyskanie opinii dyrektora o kierunku rozwoju szkoły).</li> <li>• Zespół klasowy- nauczycieli uczących w jednym oddziale</li> </ul>	
<b>4. Wstępnie rozpoznany kierunek działań</b>	<p><b><i>Opis kierunku zmiany pracy szkoły, która będzie efektem prowadzonego wspomagania</i></b></p> <p>Zmiana pracy nauczycieli powinna dotyczyć zaplanowania działań służących stwarzaniu możliwości kształtowania u uczniów kompetencji kluczowych w ramach swoich przedmiotów z wykorzystaniem interdyscyplinarności przedmiotów.</p>	
<b>6. Plan działań podejmowanych przez osobę wspomagającą szkołę</b>	<b>Zadanie (tekst kursywą opisuje działanie osoby wspomagającej)</b>	<b>Termin i czas trwania zadania</b>
	1. <i>Analiza dokumentów</i>	1-12 września 2016
	2. <i>Spotkanie z dyrektorem szkoły – przeprowadzenie wywiadu</i>	13 września 2016

	<p><i>diagnostycznego.</i></p>	
	<p>3. Spotkanie z zespołem kierowniczym: dyrektor szkoły, zastępca dyrektora, pedagog szkolny – <i>poinformowanie o zasadach wspomagania oraz podsumowanie dwóch lat wspomagania przez SORE i sposoby-efekty wykorzystania nabytych umiejętności. Charakterystyka wstępnie przyjętego obszaru (kompetencje kluczowe) w roku szkolnym 2016/2017.</i></p>	<p>23 września 2016</p>
	<p>4. Warsztat diagnostyczno-rozwojowy z zespołem klasowym: <i>poinformowanie o zasadach wspomagania oraz charakterystyka wstępnie przyjętego obszaru (kompetencje kluczowe) w roku szkolnym 2016/2017.</i>           (określenie szczegółowego obszaru do rozwoju, wypracowanie założeń planu wspomagania) – <i>przeprowadzenie warsztatu w zespole nauczycieli uczących w jednym oddziale, na ile nauczyciele ci dostrzegają potrzebę</i></p>	<p>28 września 2016</p>

	<i>rozwijania kompetencji kluczowych na swoich lekcjach.</i>	
	5. Wypracowanie planu wspomaganie szkoły – <i>wsparcie nauczycieli przy opracowywaniu planu (PWS).</i>	październik- listopad 2016
	6. Wybór ekspertów, którzy poprowadzą szkolenia/konsultacje zawarte w PWS – <i>pomoc w doborze osób i ustaleniu szczegółowych oczekiwań szkoły.</i>	Do 30 listopada 2016
	7. a) Szkolenia prowadzone zgodnie z PWS przez ekspertów – <i>obserwacja szkoleń prowadzonych przez ekspertów zewnętrznych, pomoc w przeprowadzeniu implementacji.</i> b) <i>Przeprowadzenie szkoleń zgodnie z PWS przez osobę wspierającą jako eksperta.</i>	W okresie grudzień 2016 – styczeń 2017
	8. <i>Wsparcie we wdrażaniu zaplanowanych działań – wsparcie eksperckie: konsultacje indywidualne i grupowe, spotkania z liderem, dyrektorem.</i>	W okresie styczeń – maj 2017
	9. Monitorowanie wdrażanych działań –	grudzień 2016-maj

	<i>spotkania z zespołem zadaniowym.</i>	2017
	10. Przeprowadzenie badań ewaluacyjnych – <i>wsparcie nauczycieli w zakresie planowania ewaluacji, przygotowania narzędzi, ewentualnie realizacji badań.</i>	do 15 maja 2017 (raport)
	11. Opracowanie sprawozdania z realizacji planu wspomagania – <i>wsparcie lidera i zespołu zadaniowego.</i>	Do 31 maja 2017
	12. Przedstawienie dyrektorowi szkoły sprawozdania i efektów wspomagania – <i>udział w spotkaniu, udzielenie niezbędnych wyjaśnień.</i>	Do 10 czerwca 2017
	13. Spotkanie z radą pedagogiczną (przedstawienie przez lidera sprawozdania z realizacji planu wspomagania, wspólna dyskusja, wnioski i rekomendacje) – <i>udział w spotkaniu i dyskusji, pomoc w opracowaniu wniosków i rekomendacji.</i>	Do 30 czerwca 2017



**Tabela 3: Raport z przeprowadzonego procesu wspomagania**

<b>RAPORT Z PRZEPROWADZONEGO PROCESU WSPOMAGANIA</b>	
<b>Nazwa szkoły/placówki:</b>	XXXXXXXXXX
<b>Adres szkoły/placówki:</b>	XXXXXXXXXX
<b>Imię i nazwisko dyrektora szkoły/placówki:</b>	XXXXXXXXXX
<b>Imię i nazwisko osoby realizującej proces wspomagania:</b>	XXXXXXXXXX
<b>Nazwa instytucji/placówki wspomagania</b>	Powiatowy Ośrodek Doskonalenia Nauczycieli w Kluczborku
<b>Liczba nauczycieli zaangażowana/objęta wspomaganiam:</b>	Zespół klasowy- nauczycieli uczących w jednym oddziale – 11 osób
<b>1. Obszar wspomagania:</b> <ul style="list-style-type: none"> <li><input type="checkbox"/> <b>Wychowanie i kształtowanie postaw (innowacyjności, kreatywności i pracy zespołowej)</b></li> </ul>	
<b>2. Tematyka działań:</b>	
<p>Strategicznym kierunkiem działań na rzecz rozwoju szkoły będą przedsięwzięcia skierowane na zmianę w pracy nauczycieli, dotyczącej planowania działań służących stwarzaniu możliwości kształtowania u uczniów kompetencji kluczowych w ramach swoich przedmiotów z wykorzystaniem interdyscyplinarności przedmiotów. W ramach prac nauczyciele będą uczestniczyć w warsztatach oraz</p>	

rozwijać swoje umiejętności poprzez planowanie działań na kolejny rok szkolny.

### 3. Wnioski z diagnozy (zidentyfikowane potrzeby i problemy oraz ich przyczyny):

Nauczyciele uczący w jednym oddziale postanowili, że w zakresie kształtowania umiejętności kluczowych u uczniów szczególną uwagę poświęcą kształtowaniu współpracy, kreatywności i innowacyjności.

Wybór obszaru wsparcia bardzo dobrze się łączył ze zrealizowanymi ofertami i jest duża szansa na sukces tej oferty. Zrealizowane oferty to: *Techniki uczenia się i motywowania uczniów do nauki oraz Postawy uczniowskie. Jak je kształtować?*

### 4. Metody wykorzystane w diagnozie:

#### Diagnoza wstępna

- Analiza dokumentów - wstępne poznanie wizerunku szkoły na podstawie strony internetowej, raportu z ewaluacji i wyników sprawdzianu, sprawozdań z realizacji RPW z poprzednich lat.

#### Diagnoza z dyrektorem szkoły

- Wywiad indywidualny – poznanie obrazu szkoły i wizji jej rozwoju oraz potrzeb w zakresie wspierania nauczycieli.

#### Diagnoza z zespołem kierowniczym: dyrektor, zastępca dyrektora, pedagog szkolny

- Koło życia – ocena mocnych i słabych stron umiejętności kluczowych uczniów i wyłonienie kompetencji, których rozwój u uczniów sprawia trudności/jest zagrożony.
- Pytania coachingowe – służące doprecyzowaniu działań

i określeniu wskaźników sukcesu.

- Planowanie z przyszłości – określenie harmonogramu zaplanowanych działań.

#### **Warsztat diagnostyczno-rozwojowy z zespołem klasowym:**

- Gadająca ściana- cechy absolwenta naszej szkoły
- Rangowanie cech- pod kątem określenia kompetencji kluczowych
- Metoda czterech kątów – wybór kompetencji szczegółowych do pogłębionej analizy.
- Rybi szkielet – pogłębienie diagnozy w zakresie przyczyn trudności w rozwijaniu wybranych kompetencji szczegółowych.
- Pytania coachingowe – służące doprecyzowaniu działań i określeniu wskaźników sukcesu.
- Planowanie z przyszłości – określenie harmonogramu zaplanowanych działań.
- Harmonogram Gantta – uszczegółowienie harmonogramu działań z uwzględnieniem miesięcznego planu.

#### **5. Cele wspomaganie:**

Strategicznym celem działań na rzecz rozwoju szkoły było wspieranie nauczycieli w rozwijaniu umiejętności kluczowych uczniów poprzez prawidłowe planowanie sytuacji dydaktycznych uwzględniających stosowanie różnych technik i metod ukierunkowanych na współpracę, kreatywność i innowacyjność uczniów.

#### **Cele szczegółowe:**

Nauczyciele:

- wskazują potrzeby w zakresie rozwoju umiejętności kluczowych uczniów;
- uczestniczą aktywnie w formach doskonalenia wspólnie zaplanowanych;
- wdrażają nabyte w trakcie szkoleń umiejętności- planują swoją pracę wg założonych celów strategicznych.

#### **6. Działania podjęte w ramach wspomagania (formy doskonalenia nauczycieli i ich liczba):**

- Kompetencje kluczowe niezbędne na rynku pracy – sylwetka absolwenta – warsztaty – 11 nauczycieli
- Konsultacje indywidualne z poszczególnymi nauczycielami – planowanie sytuacji dydaktycznych ze szczególnym uwzględnieniem kształtowania współpracy, kreatywności i innowacyjności uczniów – 11 nauczycieli
- Konsultacje indywidualne z zespołem kierowniczym (dyrektor, wicedyrektor, pedagog i wychowawca klasy - 4 nauczycieli) - zaplanowanie działań ogólnoszkolnych na kolejny rok szkolny 2017/18 w zakresie objęcia systemowym działaniem wszystkich nauczycieli.

#### **7. Efekty wspomagania:**

- Wzrost świadomości konieczności kształtowania umiejętności kluczowych uczniów
- Udział nauczycieli w formach doskonalenia dostosowanych do potrzeb grupy (warsztaty i konsultacje)
- Planowanie pracy dydaktycznej z wykorzystaniem różnych technik i metod ukierunkowanych na współpracę, kreatywność i innowacyjność uczniów.
- Refleksja nad działaniami własnymi nauczycieli w aspekcie rozwijania

umiejętności kluczowych uczniów przez wszystkich nauczycieli.

**8. Uwagi (co się udało a co się nie udało?):**

W ramach wspomaganie zostały przeprowadzone zajęcia warsztatowe i konsultacje. Założeniem było, aby wspomaganie objąć zespół nauczycieli uczących w jednym oddziale- zostało zrealizowane.

Refleksja końcowa: w kolejnym roku szkolnym 2017/18 wszyscy nauczyciele podejmą się działań rozwijania i kształtowania umiejętności kluczowych uczniów, oraz powstanie cykl działań w zakresie zajęć pozalekcyjnych (co jest efektem ponadplanowym).

**9. Rekomendacje do dalszych działań:**

Rozwój kolejnych umiejętności kluczowych uczniów – w roku szkolnym 2017/18 umiejętności uczenia się.

**Podpis osoby realizującej**

**wspomaganie**

**I co dalej?**

Dalej, tj. w bieżącym roku szkolnym w strukturach zajęć pozalekcyjnych są zajęcia z „uczenia się”. Zajęcia prowadzone są przez różnych nauczycieli, każdego dnia w godzinach wczesnopopołudniowych dyżur ma po 3-4 nauczycieli z różnych przedmiotów, w tym edukacji wczesnoszkolnej. Na zajęcia uczęszczają chętni, ale zgłoszeni uczniowie z różnych klas. Mogą tam odrabiać zadania domowe (w razie kłopotów otrzymują wsparcie od dyżurujących nauczycieli albo kolegów), zwracać się

o wyjaśnienie treści niezrozumiałych na lekcjach, ale przede wszystkim dostają wskazówki jak się uczyć, poznają metody i techniki samodzielnego uczenia się. Zajęcia te cieszą się dużym powodzeniem u uczniów.

## **2. Diagnoza – podstawa dobrego wspomagania - dobra praktyka 2**

Zapisy o wymogu prowadzenia diagnozy sytuacji szkolnej znajdują się w nowym prawie oświatowym, zarówno w Ustawie - Prawo Oświatowe<sup>32</sup>, jak i rozporządzeniu w sprawie nadzoru pedagogicznego<sup>33</sup>. Jednak traktowana jako przymus administracyjny nie spełnia swojej roli. Jest to jeden z najczęściej popełnianych błędów obok:

- braku diagnozy lub diagnoza intuicyjna,
- diagnozy jako indywidualne zadanie specjalisty,
- diagnozy wybiórczej,
- diagnozy do szuflady.

Dobrze przeprowadzona diagnoza jest kluczowa w całej działalności szkoły, w wielu jej aspektach można (a nawet trzeba) się do niej odwoływać. Dlatego też uświadomienie szkole zasadności jej przeprowadzania to zadanie wyjściowe dla osoby wspomagającej (SORE, AS-a, Animatora,...<sup>34</sup>). Oprócz tego ważne będzie także uzyskanie rzetelnej i wszechstronnej diagnozy. I to jest drugie zadanie dla osoby wspomagającej.

<sup>32</sup> USTAWA z dnia 14 grudnia 2016 r. Prawo oświatowe Art.26 (Dz. U. z 2017 r. poz. 59, 949 i 2203)

<sup>33</sup> ROZPORZĄDZENIE MINISTRA EDUKACJI NARODOWEJ z dnia 25 sierpnia 2017 r. w sprawie nadzoru pedagogicznego § 22. 1 (D.U. z 2017 poz.1658)

<sup>34</sup> SORE, AS, Animator- nazwy osób wspomagających szkoły i placówki występujących w różnych projektach, przy czym: Animator, SORE-szkolny organizator rozwoju szkoły; AS- asystent szkoły.

Poniżej opiszę zadanie – klucz do wspomagania.

Diagnoza według opisywanej propozycji oparta jest na rozmowie z dyrektorem szkoły/placówki. Jest dwuetapowa. Pierwszy etap przebiega wg planu:

**1. AS - jaka korzyść dla szkoły/dyrektora?,** czyli przekonanie dyrektora o roli AS-a i korzyściach płynących z jego obecności w szkole.

sugerowane odpowiedzi:

- pomoc w zdiagnozowaniu sytuacji szkolnej - jak jest?
- pomoc w określeniu obszaru rozwojowego
  - zbadanie przyczyn „porażki” (diagnoza pogłębiona)
  - pomoc w rozwiązaniu (propozycja)
- monitorowanie działań
- pomoc w ewaluacji

**2. Po co szkole/dyrektorowi diagnoza sytuacji szkolnej?** Czyli przekonanie dyrektora o potrzebie przeprowadzenia diagnozy i korzyściach płynących z jej posiadania.

sugerowane odpowiedzi:

- do opracowania statutu,
- do uaktualnienia innych dokumentów szkolnych – wizja, misja, koncepcja...,
- do planu nadzoru, w tym do określenia obszaru ewaluacji wewnętrznej,
- do opracowania w szkole programu wychowawczo-profilaktycznego,
- do ustalenia sposobów działania prowadzących do zaspokojenia potrzeb szkoły lub placówki,

- do zaplanowania form wspomaganie i ich realizację.

### 3. Schemat rozmowy:

- 1) Model absolwenta;
- 2) Zasoby szkoły;
- 3) Wnioski z nadzoru pedagogicznego dyrektora.

**Ad.1 Model absolwenta** - prowadzimy rozmowę kierowaną, której celem jest stwierdzenie, czy posiadany model odpowiada definicji, czyli: **Model absolwenta, to** powszechnie znany i akceptowalny ideał (**cel**), do którego dążą wszyscy mający na niego wpływ poprzez rozmaite, ale **spójne** działania.

Rozmowę prowadzimy wg pytań:

- Czy w szkole jest zdefiniowany model/sylwetka absolwenta?
- W jakich dokumentach szkolnych jest on opisany?
- Czy we wszystkich dokumentach jest ten sam model?
- Kiedy i kto go opracowywał?
- Czy odpowiada założeniom formalno-prawnym (czy jest on spójny z oczekiwaniami państwa, tzn. czy uwzględnia zmiany w prawie oświatowym?)
- Czy odpowiada on oczekiwaniom odbiorców, tzn. uczniów i ich rodziców?
- Czy jest znany społeczności szkolnej (nauczycielom, uczniom, rodzicom)?
- Na ile jest akceptowalny?
- Czy jest czytelny, napisany językiem zrozumiałym dla wszystkich?



- Czy wszyscy go rozumieją tak samo?

Niezależnie od tego, jakich odpowiedzi udziela dyrektor (ma lub nie tak sformułowany model absolwenta w swoich zasobach) lub nie udziela, warto zachęcić go do przeprowadzenia dyskusji w gronie nauczycielskim i wspólnie dokonać budowy nowego modelu, lub zmodyfikować już istniejący. Ponieważ model absolwenta zdefiniowany jest jako cel, dobrze, by spełniał standardy celu wg SMART, tzn., aby był:

- **Skonkretyzowany** – czyli konkretny, sformułowany pozytywnie określający, co zamierzamy osiągnąć (a NIE - co chcemy wyeliminować!) w sposób umożliwiający weryfikację tego, czy dany cel został osiągnięty.
- **Mierzalny** – daje się opisać za pomocą wskaźników, na podstawie których można sprawdzić, czy cel został osiągnięty (tzn. możemy łatwo odpowiedzieć na pytanie: co nam wskaże, że osiągnięto cel?).
- **Akceptowalny** – osoby zaangażowane w jego realizację akceptują go, a osiągnięcia z realizacji celu są większe od nakładu pracy, który trzeba włożyć w jego realizację (do tego potrzebna jest m.in. analiza potrzeb).
- **Realny** – do osiągnięcia przez ucznia, z którym zamierzamy pracować (dlatego istotna jest wcześniejsza rzetelna diagnoza). Warto też sprawdzić, na ile cel, który stawiamy przełoży się na umiejętności, z których uczeń będzie mógł korzystać na co dzień (czy nasze działania mają sens) oraz czy będzie on działał motywująco na niego (m.in. czy wysiłek włożony w jego realizację nie przewyższy korzyści, jakie dziecko będzie miało z osiągnięcia tego celu).

- **Terminowy** – czyli ma określony termin realizacji, po którym możemy przystąpić do sprawdzania, czy udało się cel osiągnąć.

Podczas pracy nad modelem absolwenta należy zwracać uwagę, aby opis dawał odpowiedzi na następujące pytania:

- wobec kogo prowadzone są działania (jaki jest typowy uczeń szkoły?)?;
- kto ma opuścić mury szkoły (jaki powinien być absolwent szkoły?)?;
- jakich obywateli chcemy mieć w kraju (w jaki sposób uczeń ma funkcjonować jako dorosły, dojrzały człowiek i obywatel kraju?)?

co dobrze obrazuje poniższy schemat:



Opracowanie własne na podstawie materiałów ORE: BUDOWANIE I  
MODYFIKOWANIE PROGRAMU WYCHOWAWCZO-PROFILAKTYCZNEGO  
SZKOŁY I PLACÓWKI - warsztat (opr. Wiesław Poleszak)

**Ad.2 Zasoby szkoły-** rozmowa kierowana z dyrektorem wg zagadnień:

- wiedza oraz kompetencje nauczycieli (jaki jest zakres kwalifikacji i kompetencji dodatkowych?) - wykaz nauczycieli z poszczególnymi kompetencjami,
- wiedza oraz kompetencje całej rady pedagogicznej (nabyte podczas wewnętrznego doskonalenia nauczycieli) - wykaz tematów szkoleń,
- mocne strony szkoły - sukcesy - szanse (dlaczego odnieśliśmy ten sukces, co pomagało?)
- obszar do rozwoju – porażki – zagrożenia (dlaczego odnieśliśmy tę porażkę, co zawiodło?)
- zaangażowanie rodziców w kształtowanie jakości życia szkolnego (czy i kogo mamy za sojusznika, na kogo możemy liczyć?)
- współpraca z lokalnym środowiskiem (czy i kogo mamy za sojusznika, na kogo możemy liczyć?),
- współpraca z instytucjami i organizacjami wspierającymi szkolne działania (czy i kogo mamy za sojusznika, na kogo możemy liczyć?),
- podejście do przyjmowanych w szkole rozwiązań koncepcyjnych (jak nauczyciele reagują na zmiany?).

**Ad.3) Wnioski z nadzoru pedagogicznego dyrektora** - rozmowa kierowana z dyrektorem wg zagadnień:

- wnioski za poprzedni rok szkolny z uwzględnieniem sytuacji wychowawczej (pedagog, rzecznik praw ucznia, samorząd uczniowski),
- rekomendacje na rok 2017/18.

**UWAGA:**

**Podczas pierwszej rozmowy dyrektor może nie odpowiadać na powyższe pytania, ważne by je zadać i spowodować refleksję na zagadnienia 1), 2) i 3).**

**Koniecznym jednak trzeba powrócić do nich na drugim spotkaniu. Są one kluczowe dla przebiegu i efektów diagnozy.**

**Drugi etap diagnozy** – pozyskanie od dyrektora wszystkich danych na temat zagadnień 1), 2) i 3) i ewentualne przedyskutowanie z dyrektorem jego refleksji na temat zebranych informacji. Warto dokonać oglądu danych z „lotu ptaka” zwracając uwagę na:

- **potrzeby nauczycieli** związane z kształtowaniem ucznia na absolwenta zgodnie z przyjętym modelem (np. praca zespołowa, spójność oddziaływań, planowanie pracy,...),
- **zasoby szkoły** – czy potrzeby mogą być zaspokojone w szkole, gdyż zasoby wewnętrzne są wystarczające (np. są nauczyciele przeszkoleni w danym zagadnieniu i mogliby przeszkolić pozostałych, albo wśród rodziców jest ktoś kompetentny i możemy na niego liczyć, albo sukces(y) jaki odnosimy i warunki jakie spełniamy przy ich osiągnięciu wykorzystać do innych działań,...),
- **wnioski z nadzoru pedagogicznego i rekomendacje dyrektora** - na ile są spójne z innymi informacjami pozyskanymi w wyniku diagnozy? (jeśli są spójne to potwierdzą decyzję o obszarze wsparcia, a jeśli nie, trzeba dojść do konsensusu z dyrektorem na drodze dyskusji).

**Podsumowanie:**

Zaproponowany wyżej schemat diagnozy jest oczywiście propozycją, może być dowolnie modyfikowany. Jednak zachęcam do nie pomijania żadnych etapów – wszystkie informacje są ważne z punktu widzenia diagnozy sytuacji szkolnej.

Natomiast sposób pozyskiwania informacji może być różny:

- Można na drodze rozmów:
  - z dyrektorem (jak to zostało opisane),
  - z dyrektorem i pedagogiem szkolnym lub/i liderem WDN (razem lub z każdym osobno),
  - z zespołem kierowniczym;
- Można też pierwszy etap przeprowadzić drogą elektroniczną, wysyłając dyrektorowi pytania i po uzyskaniu odpowiedzi przystąpić do drugiego etapu. Ten sposób jednak niesie ze sobą niebezpieczeństwo o zbyt powierzchownym potraktowaniu zagadnień wynikające z braku świadomości ich ważności i powiązań informacji. Dlatego tu z pewnością będzie potrzebne uszczegółowienie pozyskanych informacji.

### III. **BIBLIOGRAFIA**

#### **Polecana bibliografia:**

- 1) Materiały pomocnicze: Wspomaganie szkół w kształtowaniu kompetencji: innowacyjność, kreatywność i praca zespołowa [online] [dostęp 20.12.2017]  
<https://www.ore.edu.pl/materialy-do-pobrania?start=40>

- 2) Pakiet Edukacyjny Pozaformalnej Akademii Jakości Projektu Część 7: Od kreatywności do innowacji <http://czytelnia.frse.org.pl/od-kreatywnosci-do-innowacji/> [online] [dostęp 20.12.2017]
- 3) Zalecenie Parlamentu Europejskiego i Rady nr 2006/962/WE z dnia 18 grudnia 2006 r. w sprawie kompetencji kluczowych w procesie uczenia się przez całe życie (Dz.U. L 394 z 30.12.2006).
- 4) Polska rama kwalifikacji. Poradnik użytkownika [online] Instytut Badań Edukacyjnych, Warszawa [online] [dostęp 20.12.2017]  
[http://www.kwalifikacje.edu.pl/images/download/Publikacje/Polska\\_Rama\\_Kwalifikacji\\_Poradnik\\_uzytkownika.pdf](http://www.kwalifikacje.edu.pl/images/download/Publikacje/Polska_Rama_Kwalifikacji_Poradnik_uzytkownika.pdf)
- 5) Konarzewski K., *Podstawy teorii oddziaływań wychowawczych*, PWN, Warszawa 1982.
- 6) Mikina A., Zając B. *Metoda projektów nie tylko w gimnazjum. Poradnik dla nauczycieli i dyrektorów gimnazjum* Warszawa, Ośrodek Rozwoju Edukacji [http://www.bc.ore.edu.pl/Content/404/metoda\\_projektow\\_nie\\_tylko\\_w\\_gimnazjum.pdf](http://www.bc.ore.edu.pl/Content/404/metoda_projektow_nie_tylko_w_gimnazjum.pdf) [online] [dostęp 20.12.2017].
- 7) Sterna D.: *Uczę (się) w szkole*, Warszawa, Centrum Edukacji Obywatelskiej 2014.
- 8) Okońska-Walkowicz A., Plebańska M., Szaleniec H. (2009), *O kompetencjach kluczowych, e-learningu i metodzie projektów*, Warszawa, WSiP <http://www.wychmuz.pl/userfiles/Publikacje%20bezpłatne/2009%20O%20kompetencjach%20kluczowych%20e-learningu%20i%20metodzie%20projektow.pdf> [online], [dostęp 20.12.2017].

- 9) Jak wspomagać pracę szkoły? Poradnik dla pracowników instytucji systemu wspomagania [https://www.doskonaleniewsieci.pl/Upload/Artykuly/SORE%20-%20Wsparcie/zalozenia\\_nowego\\_systemu\\_doskonalenia.pdf](https://www.doskonaleniewsieci.pl/Upload/Artykuly/SORE%20-%20Wsparcie/zalozenia_nowego_systemu_doskonalenia.pdf) [online], [dostęp 20.12.2017].
- 10) Hattie J.: *Widoczne uczenie się dla nauczycieli*. Warszawa: Centrum Edukacji Obywatelskiej, 2015.